

平成29年度薬学教育自己点検・評価結果

(1)H29 年度卒業時アンケートの集計データ分析

< 1. 全学共通項目（表 1-1） >

4年間または6年間の薬学教育を通して、自分が身につけることができた知識、技能、能力について、アンケート形式で自己評価してもらった（薬学科と創薬科学科の区別なし）。

1)～9)の項目について、全体的に「身につけることができた」という評価が優勢であり、薬学教育の成果に概ね満足していることが窺える。一方、5)「母語以外の外国語（英語など）の語学力（聞く、話す、読む、書く）」および6)「国際的な視点で考えることや国際的な感覚」の2項目では、「身につけることができなかった」という評価が5割を超える結果であり、語学教育やグローバル化対応教育の面では、さらなる工夫が求められる。

< 2. 薬学部独自項目（表 1-2） >

全学共通項目以外に、薬学部のそれぞれの学科に特化した内容の成果項目について、学科別にアンケート調査を実施した。

薬学科では、4つの項目全てにおいて8割以上が「身につけることができた」としており、本調査結果からは、6年間の薬剤師養成教育が概ね効果的になされているものと評価できる。

創薬科学科では、創薬研究に必要な知識やモチベーションに関する4項目について、こちらも8割以上が「身につけることができた」と評価しており、創薬科学を指向した学修成果が十分に得られているものと考えられる。

以上、H29 年度卒業時アンケート分析結果から、薬学科と創薬科学科ともに、概ね適正なディプロマポリシー達成度に到達しているものと評価した。

(2)H29 年度における修学状況データ分析

< 1. 学年別在籍状況（表 2-1） >

薬学科については、いずれの学年においてもストレート在籍率が概ね9割前後となっており、留年者等の過度な発生状況はない。

創薬科学科についても、全く同様の結果である。

< 2. 学年別進級率（表 2-2） >

薬学科の H29 年度データでは、全学年において進級率が 90%を超えており、この状況は過去 4 年間概ね維持されている。休学・退学・留年者数は、適正な範囲内と判断される。

創薬科学科の H29 年度データでは、2 年次での留年者数が 6 名とやや多くなっているが、過去 4 年間の全体を通して進級率が 80%を下回ったことはなく、概ね適正な状況といえる。

< 3. 卒業状況（表 2-3） >

薬学科は、継続的に卒業率 100%を維持し、ストレート卒業率も概ね 8～9 割を維持しており、良好な状況である。

創薬科学科は、H29 年度で卒業率 92%、ストレート卒業率 77%となっており、過去 4 年間、概ね同等かそれ以上の数値を維持しており、卒業状況に問題はない。

以上、H29 年度における修学状況データ分析結果から、現状の学生受け入れ水準設定やカリキュラム編成、成績評価は、概ね適正に機能していると評価した。

(3)H29 年度におけるアドバンス教育の実施状況(表3)

本項目の自己点検・評価を行うにあたり、薬学科専門教育科目担当教員を対象として、各科目におけるアドバンス教育の実施状況（コマ数の割合）について調査を実施した（H29 年 12 月 25 日、調査依頼）。その結果を、「H29 年度独自教育実施状況」として、表 3 にまとめる。

各科目の総コマ数に対するアドバンス教育コマ数の割合を単位数に乗じて、各科目のアドバンス教育相当単位数を算出し、その積算値（32.65 単位）を全開講単位数（168 単位）で除することでアドバンス教育の割合を算出したところ、19.43%という結果であった。これは、目安となる約 30%より相当に低い数値であり、改善を要するものと判断した。

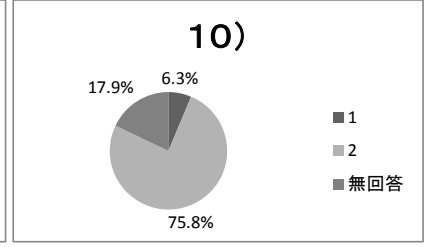
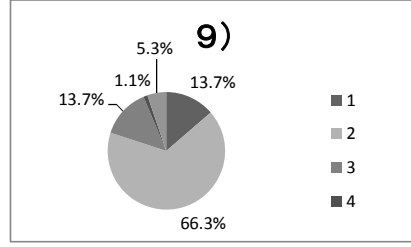
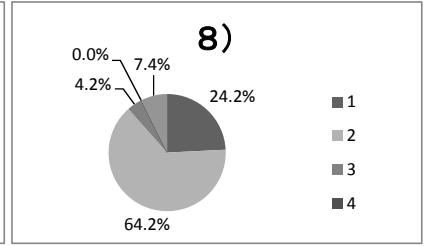
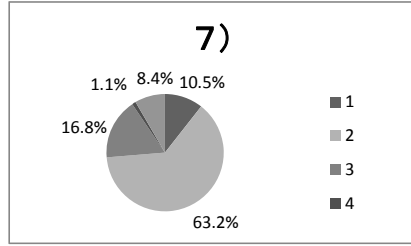
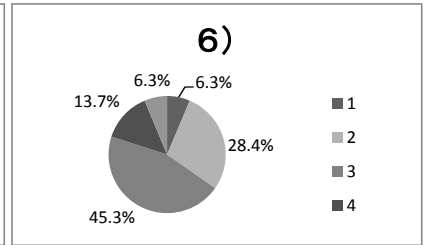
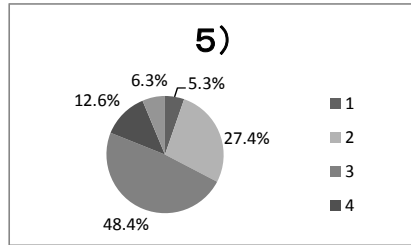
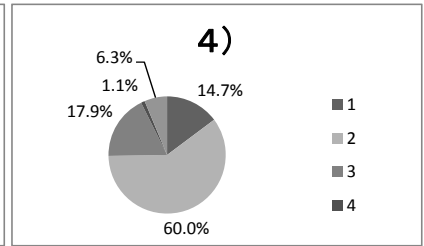
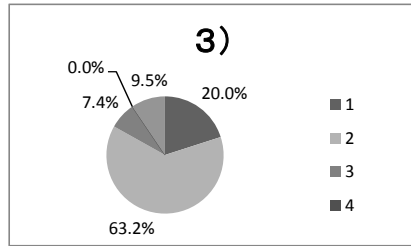
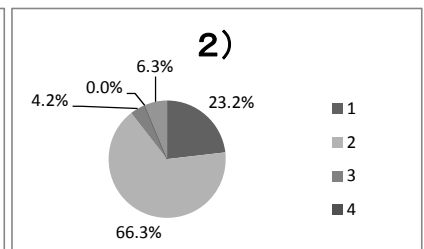
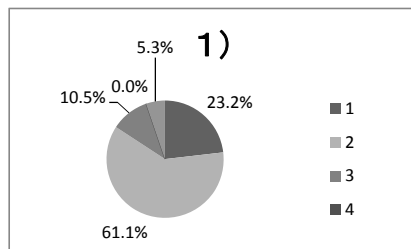
[改善策について]

H30 年 3 月 15 日開催の H29 年度第 4 回薬学部自己点検・評価委員会にて改善策について審議を行い、特に選択科目について H30 年度以降の教育内容の見直しにより、アドバンス教育内容の適正な割合を確保できるよう、3 月開催の薬学部教授会で承認を得た後、各教員に改善依頼を行うこととした。

(表1-1) 卒業時アンケート集計(全学)

在学時に、以下の能力等をどの程度身につけることができたと思いますか。

アンケート項目		選択肢	2017	比率
1) 課題や問題を自ら解決する能力		1	22	23.2%
		2	58	61.1%
		3	10	10.5%
		4	0	0.0%
		無回答	5	5.3%
2) 組織や社会の一員として責任を持って行動する能力		1	22	23.2%
		2	63	66.3%
		3	4	4.2%
		4	0	0.0%
		無回答	6	6.3%
3) 他者と協力し合うコミュニケーション能力		1	19	20.0%
		2	60	63.2%
		3	7	7.4%
		4	0	0.0%
		無回答	9	9.5%
4) 口頭発表、説明、討論などのプレゼンテーション能力		1	14	14.7%
		2	57	60.0%
		3	17	17.9%
		4	1	1.1%
		無回答	6	6.3%
5) 母語以外の外国語(英語などの)語学力(聞く、話す、読む、書く)		1	5	5.3%
		2	26	27.4%
		3	46	48.4%
		4	12	12.6%
		無回答	6	6.3%
6) 国際的な視点で考えることや国際的な感覚		1	6	6.3%
		2	27	28.4%
		3	43	45.3%
		4	13	13.7%
		無回答	6	6.3%
7) 教養教育等による幅広い知識		1	10	10.5%
		2	60	63.2%
		3	16	16.8%
		4	1	1.1%
		無回答	8	8.4%
8) 専門教育による深い専門知識・技能		1	23	24.2%
		2	61	64.2%
		3	4	4.2%
		4	0	0.0%
		無回答	7	7.4%
9) 幅広い知識、深い専門知識・技能の修得により、社会で活躍できる能力		1	13	13.7%
		2	63	66.3%
		3	13	13.7%
		4	1	1.1%
		無回答	5	5.3%
10) 本学での学生生活で得られたこと、あるいは得られなかったことについて、意見がありますか。(選択肢1:ある、2:ない)		1	6	6.3%
		2	72	75.8%
		無回答	17	17.9%



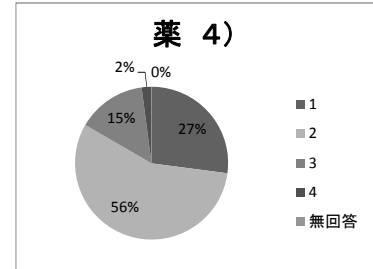
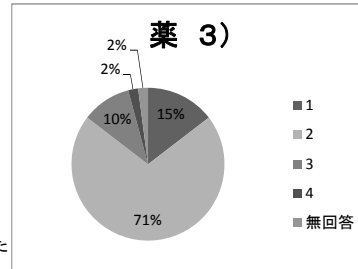
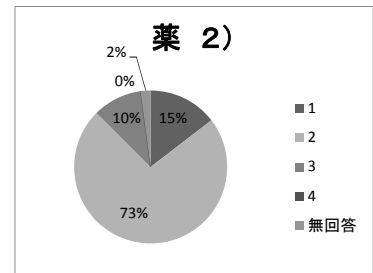
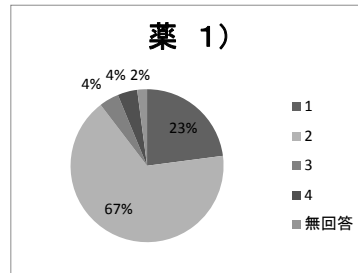
1. 十分身に付けることができた 2. ある程度身に付けることができた
 3. あまり身に付けることができなかった 4. 全く身に付けることができなかった

(表 1-2) 卒業時アンケート集計(薬学独自)

薬学科

アンケート項目		選択肢	2017	比率
1) 健康と疾患に対する洞察力を身に付けることができましたか	1	1	11	22.9%
	2	2	32	66.7%
	3	3	2	4.2%
	4	4	2	4.2%
	無回答	無回答	1	2.1%
2) 薬剤師業務に関する基本的技能を身に付けることができましたか	1	1	7	14.6%
	2	2	35	72.9%
	3	3	5	10.4%
	4	4	0	0.0%
	無回答	無回答	1	2.1%
3) 薬物療法の実践および公衆衛生の向上に寄与する能力を身に付けることができましたか	1	1	7	14.6%
	2	2	34	70.8%
	3	3	5	10.4%
	4	4	1	2.1%
	無回答	無回答	1	2.1%
4) 本学の教育が今後の進路決定に役立ったと思いますか	1	1	13	27.1%
	2	2	27	56.3%
	3	3	7	14.6%
	4	4	1	2.1%
	無回答	無回答	0	0.0%

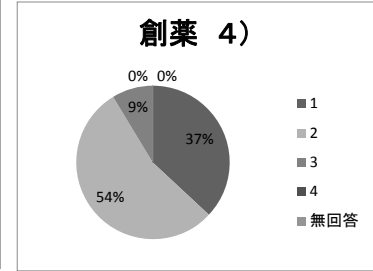
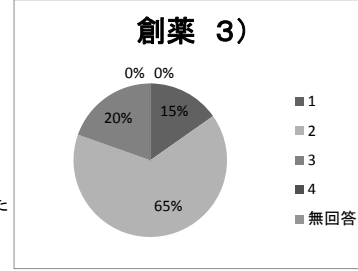
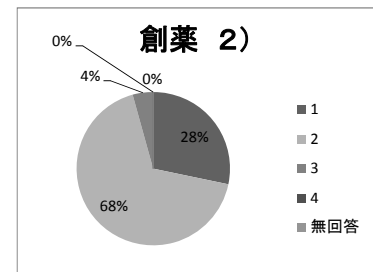
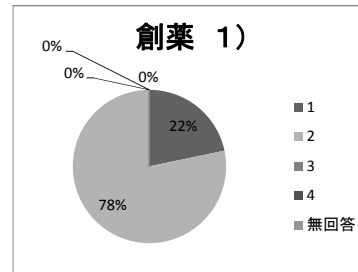
1. 十分身に付けることができた 2. ある程度身に付けることができた
3. あまり身に付けることができなかった 4. 全く身に付けることができなかった



創薬科学科

アンケート項目(創薬科学科)		選択肢	2017	比率
1) 自然現象に対する知的好奇心・探求心を身に付けることができましたか	1	1	10	21.7%
	2	2	36	78.3%
	3	3	0	0.0%
	4	4	0	0.0%
	無回答	無回答	0	0.0%
2) 創薬科学に関する幅広い学識と実験技術等を身に付けることができましたか	1	1	13	28.3%
	2	2	31	67.4%
	3	3	2	4.3%
	4	4	0	0.0%
	無回答	無回答	0	0.0%
3) 医薬品創出に取り組むために必要な創造的思考力を身に付けることができましたか	1	1	7	15.2%
	2	2	30	65.2%
	3	3	9	19.6%
	4	4	0	0.0%
	無回答	無回答	0	0.0%
4) 本学の教育が今後の進路決定に役立ったと思いますか	1	1	17	37.0%
	2	2	25	54.3%
	3	3	4	8.7%
	4	4	0	0.0%
	無回答	無回答	0	0.0%

1. 十分身に付けることができた 2. ある程度身に付けることができた
3. あまり身に付けることができなかった 4. 全く身に付けることができなかった



(表2-1)H30年4月における学年別在籍状況

(薬学科)

学年		1年	2年	3年	4年	5年	6年
入学時の学生数(A)		60	57	55	56	60	59
H30年4月時の在籍学生数(B)		64	54	57	60	56	55
過年度生の数(C)	留年による者	2	2	7	6	4	4
	休学による者	2	0	0	1	0	1
転学科者の数(D)		0	0	0	1	0	1
ストレート在籍者数(E = B-C-D)		60	52	50	52	52	49
ストレート在籍率(E/A)		1.00	0.91	0.91	0.93	0.87	0.83
過年度在籍率(C/B)		0.06	0.04	0.12	0.12	0.07	0.09

(創薬科学科)

学年		1年	2年	3年	4年
入学時の学生数(A)		51	52	54	54
H30年4月時の在籍学生数(B)		56	56	51	57
過年度生の数(C)	留年による者	4	8	6	10
	休学による者	1	0	0	0
転学科者の数(D)		0	0	0	0
ストレート在籍者数(E = B-C-D)		51	48	45	47
ストレート在籍率(E/A)		1.00	0.92	0.83	0.87
過年度在籍率(C/B)		0.09	0.14	0.12	0.18

(表2-2)H26年度～H29年度における学年別進級率

(薬学科)

		H26年度	H27年度	H28年度	H29年度
1年次	在籍者数	66	59	55	58
	休学者数	0	0	0	2
	退学者数	4	2	1	1
	留年者数	3	0	1	2
	進級率	0.89	0.97	0.96	0.91
2年次	在籍者数	59	63	61	56
	休学者数	0	0	0	0
	退学者数	1	0	3	1
	留年者数	4	4	3	1
	進級率	0.92	0.94	0.90	0.96
3年次	在籍者数	53	57	63	59
	休学者数	0	1	3	0
	退学者数	0	1	0	1
	留年者数	3	3	1	3
	進級率	0.94	0.91	0.94	0.93
4年次	在籍者数	62	55(※)	56(※)	60
	休学者数	3	3	1	1
	退学者数	1	0	0	0
	留年者数	1	0	0	3
	進級率	0.92	0.95	0.98	0.93
5年次	在籍者数	54	57	52	55
	休学者数	0	0	0	0
	退学者数	0	0	0	0
	留年者数	0	0	0	0
	進級率	1.00	1.00	1.00	1.00

※ 転学科1名を含む。

在籍者数は当該年度始め、休学、退学、留年者数は当該年度末の数値

(創薬科学科)

		H26年度	H27年度	H28年度	H29年度
1年次	在籍者数	60	60	63	56
	休学者数	3	1	1	2
	退学者数	1	2	1	2
	留年者数	3	8	3	3
	進級率	0.88	0.82	0.92	0.88
2年次	在籍者数	49	60	53	59
	休学者数	0	1	1	1
	退学者数	1	3	0	2
	留年者数	7	3	0	6
	進級率	0.84	0.88	0.98	0.85
3年次	在籍者数	58	45	57	57
	休学者数	0	1	0	0
	退学者数	0	0	1	0
	留年者数	4	3	5	1
	進級率	0.93	0.91	0.89	0.98

在籍者数は当該年度始め、休学、退学、留年者数は当該年度末の数値

(表2-3)H26年度～H29年度における卒業状況

(薬学科)

		H26年度	H27年度	H28年度	H29年度
6年次生(年度末)の在籍学生数(A)		50	54	57	52
卒業生数(B)		50	54	57	52
卒業率(B/A)		1.00	1.00	1.00	1.00
卒業までに要した年数	6年(C)	45	48	52	45
	7年	5	2	3	2
	8年	0	3	2	2
	9年以上	0	1	0	3
6年次生(C)が入学した年度の実入学者数(D)		55	55	57	57
ストレート卒業率(C/D)		0.82	0.87	0.91	0.79

(創薬科学科)

		H26年度	H27年度	H28年度	H29年度
4年次生(年度末)の在籍学生数(A)		45	54	40	51
卒業生数(B)		44	54	40	47
卒業率(B/A)		0.98	1.00	1.00	0.92
卒業までに要した年数	4年(C)	41	45	37	41
	5年	3	6	0	4
	6年	0	1	2	1
	7年以上	0	2	1	1
4年次生(C)が入学した年度の実入学者数(D)		55	50	51	53
ストレート卒業率(C/D)		0.75	0.90	0.73	0.77

(表3)H29独自教育実施状況(薬学科・専門教育)

科目名	主担当 教員	開設 単位 a	必修 選択 の別	履 修 年 次												総コマ数 b	コアカリ 教育コマ 数 c	独自教育 コマ数 d	独自教育 単位数 a×d/b	
				第1年次		第2年次		第3年次		第4年次		第5年次		第6年次						
				前学期	後学期	前学期	後学期	前学期	後学期	前学期	後学期	前学期	後学期	前学期	後学期					
薬学概論	櫻井	1	必修	1												16	5	11	0.69	
医療学入門	廣川	1	必修	1												42	42	0	0.00	
和漢医薬学入門	黒崎	1	必修		1											15	13	2	0.13	
行動科学	堀	2	必修		2											15	15	0	0.00	
薬学英語 I	櫻井	1	必修		1											15	0	15	1.00	
薬学英語 II	櫻井	1	必修			1										15	0	15	1.00	
専門英語 I	櫻井	1	必修				1									15	0	15	1.00	
専門英語 II	櫻井	1	必修					1								8	0	8	1.00	
物理化学 I	水口	2	必修		2											15	15	0	0.00	
分析化学	友廣	2	必修			2										15	15	0	0.00	
物理化学 II	中野	2	必修			2										15	14	1	0.13	
生物物理化学	酒井	2	必修				2									15	15	0	0.00	
基礎有機化学 I	杉森	2	必修		2											15	15	0	0.00	
基礎有機化学 II	阿部	2	必修		2											15	15	0	0.00	
有機化学 I	矢倉	2	必修			2										15	13	2	0.27	
有機化学 II	松谷	2	必修			2										15	11	4	0.53	
生薬学	田浦	2	必修			2										15	15	0	0.00	
生理学	西条	2	必修			2										15	15	0	0.00	
生化学 I	廣瀬	2	必修			2										15	15	0	0.00	
生化学 II	廣瀬	2	必修				2									15	13.5	1.5	0.20	
生命情報科学 I	宗	2	必修				2									15	12	3	0.40	
人体機能形態学	一條	2	必修				2									15	15	0	0.00	
微生物学	守田	2	必修				2									15	15	0	0.00	
衛生薬学 I	櫻井	2	必修					2								15	14.5	0.5	0.07	
衛生薬学 II	田淵	2	必修						2							15	15	0	0.00	
衛生薬学 III	櫻井	2	必修							2						15	15	0	0.00	
免疫学	宗	2	必修								2					15	12	3	0.40	
生物薬剤学	細谷	2	必修					2								15	15	0	0.00	
基礎薬理学 I	安東	2	必修					2								15	15	0	0.00	
基礎薬理学 II	安東	1	必修						1							8	7	1	0.13	
医療薬剤学	足立	2	必修							2						15	15	0	0.00	
物理薬剤学	細谷	2	必修							2						15	15	0	0.00	
薬物動態学	橋本	2	必修								2					15	15	0	0.00	
病態薬物治療学 I	新田	1	必修						1							8	7	1	0.13	
病態薬物治療学 II	笹岡	2	必修							2						15	15	0	0.00	
病態薬物治療学 III	笹岡	2	必修								2					15	15	0	0.00	
保険薬局学	藤	2	必修								2					15	15	0	0.00	
病院薬学	新田	2	必修									2				15	13	2	0.27	
薬事衛生法規	藤	2	必修									2				15	15	0	0.00	
疾病医療学	笹岡	2	必修										2			15	3	0.4	0.05	
物理系実習(分析化学)	友廣	1	必修			1										27	24	3	0.11	
物理系実習(物理化学 I)	水口	1	必修			1										27	18	9	0.33	
物理系実習(物理化学 II)	中野	1	必修			1										22	15	7	0.32	
化学系実習(有機化学)	矢倉	2	必修				2									60	58	2	0.07	
化学系実習(分子機能)	井上	1	必修				1									30	15	15	0.50	
化学系実習(生薬学)	黒崎	1	必修				1									27	27	0	0.00	
生物系実習(微生物学)	守田	1	必修					1								27	27	0	0.00	
生物系実習(生化学)	廣瀬	1	必修					1								27	27	0	0.00	
生物系実習(衛生化学)	田淵	1	必修					1								27	27	0	0.00	
生物系実習(放射線基礎学)	櫻井	1	必修						1							15	12	3	0.20	
医療系実習(薬理学)	安東	1	必修						1							27	27	0	0.00	
医療系実習(薬剤学)	細谷	1	必修							1						27	25	2	0.07	
医療系実習(生物物理化学)	酒井	1	必修								1					27	27	0	0.00	
臨床前実習 I	藤	2	必修									2				60	60	0	0.00	
臨床前実習 II	新田	2	必修										2			45	39	6	0.27	
薬局実習	藤	10	必修											10		275	275	0	0.00	
病院実習	新田	10	必修												10	260	250	10	0.38	
総合薬学演習	櫻井	1	必修					1								5	2.5	2.5	0.50	
卒業研究	櫻井	10	必修							2				8		18	18	0	0.00	
物理有機化学	井上	2	選択			2										15	12	3	0.40	
応用分析化学	友廣	2	選択				2									15	14.5	0.5	0.07	
無機化学	友廣	2	選択				2									15	8	7	0.93	
機器分析	矢倉	2	選択					2								15	15	0	0.00	
有機化学 III	松谷	2	選択				2									15	2	13	1.73	
構造生物学	水口	2	選択					2								15	8	7	0.93	
薬品物理化学	中野	2	選択						2							15	3	12	1.60	
トランスポーター論	酒井	2	選択						2							15	15	0	0.00	
創薬化学	矢倉	2	選択							2						15	10	5	0.67	
合成化学	松谷	2	選択								2					15	0	15	2.00	
ケミカル・バイオロジー I	井上	2	選択						2							15	12	3	0.40	
ケミカル・バイオロジー II	千葉	2	選択							2						15	12	3	0.40	
生命情報科学 II	廣瀬	2	選択							2						15	11	4	0.53	
富山のくすり学	酒井	2	選択								2					15	15	0	0.00	
天然医薬資源学	黒崎	2	選択								2					15	12.5	2.5	0.33	
先端分子薬学	櫻井	2	選択									2				15	2.5	12.5	1.67	
病原微生物学	白木	2	選択									2				28	8	20	1.43	
分子遺伝動物学	高雄	2	選択										2			15	0	15	2.00	
東洋医学概論	柴原	2	選択										2			15	0	15	2.00	
知的財産概論	新田	1	選択											1		8	1	7	0.88	
薬学経済	櫻井	2	選択												2	15	0	15	2.00	
臨床倫理学	宮島	1	選択													8	8	0	0.00	
東西医薬学	黒崎	2	選択													15	11	4	0.53	
臨床薬物動態学	田口	2	選択													15	15	0	0.00	
医療統計学	折笠	2	選択													15	0	15	2.00	
合計		168														合計	2014	1679	323.4	32.65

32.65/168 = 0.1943

専門科目全単位数のうち、19.43%が独自教育に相当